

GUIDE DE SOINS aux **POULES** pondeuses et heureuses !



Des alliées dans votre gestion des déchets ! Prenez-en soin !

Accueillir des poules, c'est **s'engager** à leur offrir le **soin** et l'**attention** qu'elles méritent pour une **bonne santé** et leur **bien-être** au **quotidien**.



Les poules pondeuses que vous avez adoptées sont des **poules** issues d'un élevage local. Elles sont **âgées de 72 à 80 semaines** et peuvent vivre encore de belles années ! La **durée moyenne de vie** est d'environ **6 ans** pour cette espèce.

BIENVENUE À LA MAISON

Les poules sont de véritables **alliées pour nos éco-gestes**. Elles raffolent de nos restes alimentaires et des déchets de jardin.

150kg c'est le **poids total** de ce que consomme une poule **par an** !

Ce qui réduit considérablement le poids de vos poubelles !

Choyées dès l'arrivée !

POULES ZEN, PONTE SEREINE

- ▶ Pour le **transport**, privilégier une **boîte en carton** : dans le noir, la poule est moins stressée.
- ▶ Une fois arrivée dans son nouveau foyer, laisser la poule **72 h minimum** au poulailler : sentiment de **sécurité, ponte** et **retour au nid** favorisés !
- ▶ Avec le déménagement et le changement d'alimentation, la poule peut **cesser de pondre une dizaine de jours** : c'est tout à fait normal !

1

FICHE PRATIQUE du poulailler

Un bon poulailler, c'est la clé pour des poules épanouies (et bien pondeuses !)

Un nid douillet parfait

▶ ESPACE NID

Partie abritée pour pondre et dormir. **Garnir de copeaux**. Prévoir une trappe sur le dessus pour récupérer les œufs facilement.

▶ ESPACE EXTÉRIEUR

Clôturé avec sol en sciure de bois : absorbe l'humidité des fientes, permet aux poules de gratter le sol et simplifie l'entretien.

▶ ORIENTATION

Il est préférable que la **façade ouverte** soit exposée **au soleil** : cela limite les parasites. Le **nid** doit être à **l'ombre** et à **l'abri**.

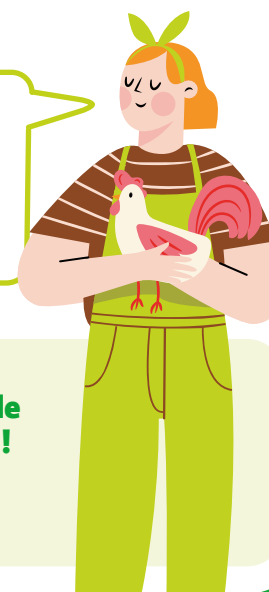


Pensez à lui prévoir son **abreuvoir**, sa **mangeoire** et son **perchoir**, elle y tient ! Offrez-lui aussi un **accès au jardin**, elle gambade et chasse les insectes !

4 m² c'est la taille de la **surface minimale** pour garantir le **bien-être animal** !

recommandée par les normes françaises d'élevage biologique

2





GARE AU RENARD !

Chaque soir, n'oubliez pas de **fermer le poulailler** !

Le renard, lui, n'oublie jamais de rôder...

C'est essentiel car lui et ses amies les fouines sont aussi **porteurs de microbes** et de **virus** nuisibles.

Attention, fermer est important mais pas toujours suffisant... Les risques existent : le renard est rusé !

Les bons gestes d'hygiène

AU QUOTIDIEN

► Changer l'eau ! Elle doit être **fraîche** et dans un abreuvoir propre. Et **disponible à volonté** car une poule boit beaucoup.

► **Retirer** les **restes de nourriture** le soir pour éviter les rongeurs.

RÉGULIÈREMENT

► Enlever les accumulations d'excréments.

TOUS LES 15 JOURS

► **Changer les copeaux du pondoir**. L'humidité gêne ou supprime la ponte !

3



2/3
d'eau dans
un oeuf!



POUR UNE SÉCURITÉ OPTIMALE !

Un **grillage souple** avec de très **petites mailles** est conseillé tout autour de votre jardin. Il faut de préférence **une hauteur d'150cm** et l'**enterrer d'au moins 40 cm**.

Je comprends ma poule !

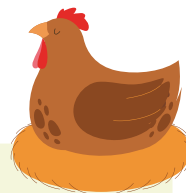
caquetages & décodages

- Elle glousse doucement → Elle est détendue, en confiance
- Elle cacarde après la ponte → C'est le « chant de l'œuf » !
- Elle se roule dans la terre → Se déparasite naturellement
- Elle gonfle ses plumes → Elle couve ou défend son nid
- Elle s'isole du groupe → Stress, maladie ou ponte à venir
- Elle perd ses plumes → Mue naturelle d'automne
- Elle ne rentre pas → Elle n'a pas mémorisé le poulailler

Plumes hérissées + yeux mi-clos + apathie

= consultez un vétérinaire !

Une **poule malade se cache** : agissez vite !



PAS D'INQUIÉTUDE !

La **baisse de ponte** en **automne-hiver** est naturelle et liée au raccourcissement des jours. Ce n'est pas un signe de maladie ! C'est simplement le rythme de la nature.

4

L'ALIMENTATION de la poule



Épluchures de certains légumes



Coquilles d'œufs et d'huîtres broyées



Tontes de pelouse fraîches (petites quantités) et mauvaises herbes (sauf : ortie, liseron, chardon...)

Restes alimentaires :



Restes de salade



Biscuits



Charcuterie



Fromages (et croûtes)



Pain mouillé



Divers : légumes cuits, viandes, poissons, féculents, restes...

Bien que les poules se nourrissent des biodéchets, il est **primordial** de les **complémenter** avec des **grains** pour poules.

Attention !

La poule n'est pas délicate, en revanche, **certains aliments sont à prohiber** car ils peuvent être **toxiques** pour l'animal :



Épluchures de bananes, kiwis et agrumes



Épluchures pomme de terre, oignons et poireaux



Céleris et choux



Pain et fruits moisissus



UN TEMPS D'ADAPTATION !

Au sein des élevages, les poules n'avaient **pas de diversité d'aliments**, il est donc normal qu'elles aient un temps d'adaptation à ces **nouvelles gourmandises** !

Bonnes habitudes !

- ▶ Ne pas hésiter à utiliser un **distributeur** pour **éviter les rongeurs** !
- ▶ Donner à **manger à heure fixe** et au **même endroit** : la poule est routinière et à ses repères, ça la rassure !
- ▶ Si possible, éviter de changer les habitudes alimentaires de vos poules brutalement !

BIEN MANGER, GAGE DE QUALITÉ

- ▶ Plus elles mangent **d'herbe fraîche et d'insectes**, plus le **jaune des œufs** est orange foncé et **riche en nutriments** !
- ▶ Les coquilles d'œufs broyées dans leurs rations **renforcent la coquille** de leurs propres œufs !





Et si vous saviez une poule ?

Chaque année, des poules de réforme, encore en pleine santé, ne peuvent plus être gardées par les aviculteurs du territoire. Vous pouvez les adopter pour un prix très modéré ! Une belle façon de leur offrir une seconde vie.

Bon pour elle, pour vous et la planète !

Dans le cadre du Programme Local de Prévention des Déchets Ménagers et Assimilés (PLPDMA), l'**Agglomération Fécamp Caux Littoral** s'engage pour une gestion durable des biodéchets. En facilitant la mise en relation entre les éleveurs de poules locaux et les habitants du territoire.

En plus de vous donner des **œufs frais**, une poule consomme en moyenne 150 kg de déchets par an. Adopter une poule, c'est une **solution gagnante pour tous** et pour l'environnement !



Réduisons nos déchets aujourd'hui pour préserver demain !